



KØBENHAVNS KOMMUNE

Teknik- og Miljøforvaltningen
Byens Anvendelse

NOTAT

16. august 2018

Sagsnr.
2017-0393605

Dokumentnr.
2017-0393605-26

Sagsbehandler
Joakim Steinsvåg



Notat om fredning og natur på Amager Fælleds sydlige del - udvidet område

Figur 1 Det udvidede sydlige område.

Fredninger

Området fordeler sig over to fredninger. Den del, der ligger i landzone, indgår i Kalvebodkilefredningens delområde 1. Denne del udgør langt den største del af det udvidede område. Et mindre område i øst er byzone og omfattet af Amager Fælled-fredningen. Begge fredninger indeholder forbud mod etablering af bebyggelse og andre anlæg (jf. begge fredningers § 2). I Kalvebodkilefredningens delområde 1, er der dog givet mulighed for etablering af ”anlæg til intensive friluftsmål” og en campingplads.

Byudvikling vil derfor kræve dispensation fra begge fredninger. Iht. naturbeskyttelseslovens § 50, stk. 1, kan Fredningsnævnet meddele dispensation fra en fredning, men kun når det ansøgte ikke strider mod fredningens formål. De to fredningers formål er ikke helt enslydende, men de har det til fælles at de skal sikre en opretholdelse og muliggøre en forbedring af de biologiske og landskabelige værdier, der er knyttet til området, samt at fastholde og regulere almenhedens ret til færdsel i området og dets anvendelse til fritidsformål i øvrigt. Etablering af et nyt byområde vil således være i strid med begge fredningers formål.

På den baggrund vurderes det ikke muligt at opnå dispensation fra fredningerne til etablering af et nyt byområde.

Naturbeskyttelseslovens § 3

Naturbeskyttelseslovens (NBL) § 3 indeholder en generel beskyttelse af bestemte naturtyper af en vis størrelse og medfører forbud mod tilstandsændringer. Kun 4 % af bygefeltet vurderes at være omfattet af

Vand og VVM

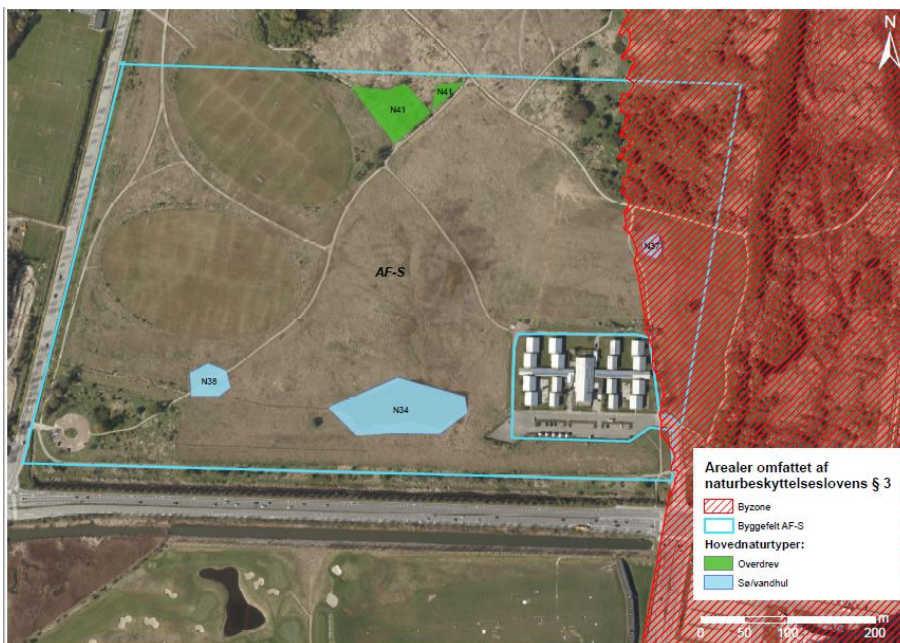
Njalsgade 13
Postboks 380
2300 København S

EAN nummer
5798009809452

§ 3, nemlig et overdrev i byggefeltets nordlige del og en sø lige vest for vandrehjemmet. Begge er beliggende i landzone og således beskyttet mod tilstandsændringer.

Kommunen kan dispensere fra § 3 i særlige tilfælde, jf. naturbeskyttelseslovens § 65, stk. 2. Dispensationsmuligheden fortolkes restriktivt af klagenævnet. Almindelige økonomiske hensyn udgør efter nævnspraksis ikke en særlig omstændighed.

Det vurderes på den baggrund at der ikke er grundlag for at dispensere fra naturbeskyttelseslovens § 3 til opførelse af byggeri som berører de dele af byggefeltet, der er beskyttet af naturbeskyttelseslovens § 3.



Figur 2 § 3-områder

Bilag IV-arter

Der foreligger ikke sikre registreringer af yngle/rastesteder for beskyttede bilag IV-arter indenfor byggefeltet. Det er dog sandsynligt at dele af området kan fungere som yngle- eller rasteområde for bilag IV-arten spidssnudet frø. Dette skal derfor undersøges nærmere, hvis området ønskes bebygget.

Bilag IV-arters yngle- og rastesteder er beskyttet af henholdsvis naturbeskyttelseslovens § 29a (padder) og jagt- og vildtforvaltningslovens § 6a (flagermus) og må således ikke ødelægges. ”Yngle- og rastested” skal forstås som det samlede leveområde, og ikke nødvendigvis det enkelte vandhul eller træ. Dette indebærer at det kan være muligt at lave mindre indgreb i et

yngle/rastested, forudsat at det samlede yngle/rasteområdes økologiske funktionalitet opretholdes på hidtidigt niveau, eventuelt ved hjælp af afværgeforanstaltninger. Er dette ikke tilfældet, skal Miljøstyrelsen søges om dispensation. Dispensationsbetingelsernes nøjagtige ordlyd varierer mellem de forskellige love, men fælles for dem er, at dispensation kun kan gives i særlige tilfælde, hvis en række betingelser er opfyldt. Der vil typisk blive stillet krav om gennemførelse af kompenserende foranstaltninger for at forsøge at sikre den økologiske funktionalitet på trods af indgrebet.

Der er tale om implementering af EU-lovgivning (habitatdirektivet), hvorfor reglerne ikke kan omgås ved hjælp af ny national lovgivning (f.eks. en anlægslov).

Der findes tilsvarende regler (bl.a. i habitatbekendtgørelsen), som forhindrer myndigheder i at give tilladelse, dispensation m.m. til projekter, der vil skade bilag IV-arters yngle- og rastesteder. Reglerne omfatter bl.a. behandling af ansøgning om byggetilladelser.

Eventuelle yngle/rastesteder for bilag IV-arter kan forhindre byggeri hvor disse findes. Ved hjælp af afværgeforanstaltninger og tilpasning af projektet vil skade på områdets økologiske funktionalitet muligvis kunne undgås, hvorefter projektet alligevel vil kunne gennemføres. Dette kommer an på en konkret vurdering af et konkret projekt. Der kan derfor ikke tages endelig stilling til betydningen af disse forhold på nuværende tidspunkt.

Orkidéer

Der er ikke fundet orkidéer i det sydlige byggefelt.

Naturværdier

Det følgende er en faglig beskrivelse og vurdering af områdets naturindhold som ikke i sig selv medfører juridiske bindinger.

Amager Fælled som helhed er et af de største og vigtigste naturområder og levesteder for vilde dyr og planter i Københavns Kommune. Dette i kraft af områdets relativt store størrelse, de gamle strandenge i den østlige del, samt det faktum, at størstedelen af de opfyldte arealer er blevet overladt til naturlig succession, hvor naturen mere eller mindre frit har kunnet udvikle sig på egne vilkår. Københavns Kommune udfører i dag naturpleje (høslæt og græsning med køer og heste) for at bekæmpe invasive arter og for at holde dele af fælleden lysåben, samtidig som andre områder får lov til at springe i krat og skov. Dette skaber variation og grundlag for høj biodiversitet (mangfoldighed af naturtyper og vildtlevende dyr, planter og svampe).

Det sydlige byggefelt er i sin helhed formet af tidligere opfyldninger og anvendelse som losseplads. Byggefeltet har en ret ensartet og ung natur, som overvejende udgøres af et stort ruderat område. To mindre kratområder har henligget i naturtilstand i 40 – 50 år, mens størstedelen af området (ruderatet) er blevet nulstillet ved jordpåfyldning i 2002 – 2010. Artsrigdommen og variationen er derfor ikke så høj som i resten af Amager Fælled og hele området er vurderet som værende i ringe naturtilstand (figur 3).

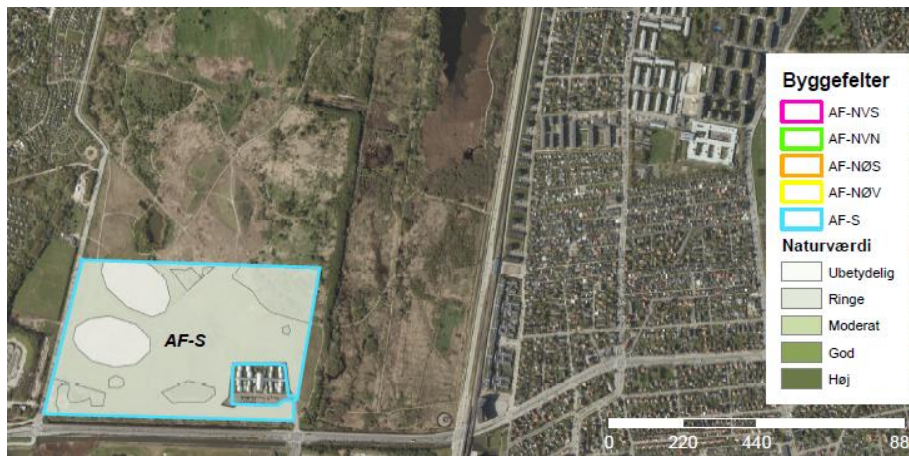
Ruderatområdet har dog et stort potentiale for at udvikles til overdrev inden for et årti. Det er allerede levested for et relativt stort antal insektarter (113 arter blev registreret i 2018), herunder flere sjældne, ligesom det er det eneste sted på fælleden hvor der yngler lærke og vibe. Lærke og vibe er almindelige agerlandsarter, som er i tilbagegang i hele landet. I alt blev der i 2018 registreret 27 par ynglefugle fordelt på 11 arter.

Området rummer desuden to parkeringspladser og to boldfælleder uden naturværdi.

Byggefeltet udgør en del af det større, samlede naturområde Amager Fælled. Det har derfor også betydning for den øvrige fælleds natur. Store naturområder kan rumme flere arter og større populationer end små områder, bl.a. fordi de er mere robuste overfor negativ påvirkning, fordi store populationer er mere levedygtige og fordi nogle arter kræver leveområder af en vis størrelse og/eller en grad af uforstyrrelse. Store områder er også relativt mindre påvirket af randeffekter. Randeffekter kan være øget forstyrrelse, spredning af ikke-hjemmehørende arter fra haver og øget prædation fra husdyr. Bebyggelse af dele af Amager Fælled vil derfor også påvirke den resterende del af fælleden.

Der skal tages forbehold for at feltundersøgelserne i 2018 er foretaget indenfor en begrænset periode (maj-juni), som desuden var præget af en usædvanlig tørke. Der er kigget på udvalgte organismegrupper, mens f.eks. svampe er udeladt. Dette kan have haft betydning for både antal registrerede arter og vurdering af naturtilstand. 2018-undersøgelsen er dog suppleret med tidligere undersøgelser og artsfund, hvorfor den vurderes at give et forholdsvis dækkende billede af områdernes naturindhold og tilstand.

På den baggrund vurderes det sydlige byggefelt isoleret set af have begrænset naturværdi. Området har dog også betydning for den øvrige fælleds naturkvalitet.



Figur 3 Sammenfattende naturtilstand indenfor det sydlige byggefelt vurderet ud fra undersøgelsen i 2018.